

BULLETIN D'INFORMATION SUR LA CONNAISSANCE DU PATRIMOINE NATUREL DE MAINE-ET-LOIRE

Sommaire

Rappel Adhésion 2009

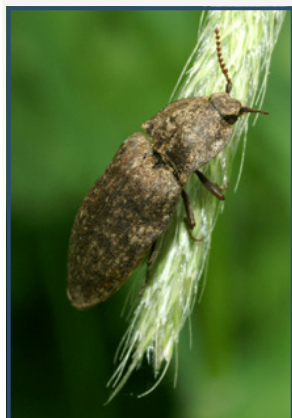
L'association sur internet

Appel Orchidées

Programme des sorties 2009

Appel à contribution :
Atlas des Coléoptères
Cerambycidae du Massif
armoricain

Nomada (suite) : une
espèce rarissime à
trouver en Anjou



Agrypnus murinus
Coléoptère Elateridae

Rappel Adhésion 2009

En cette nouvelle année naturaliste qui démarre un petit rappel :

Tous les adhérents 2008 reçoivent cette lettre de liaison (n°19) mais sans acquittement de votre adhésion 2009 les suivantes ne vous seront plus adressées.

Vous êtes donc invités à régler votre adhésion 2009 dès que possible. Pour rappel :

- Adhésion simple : 10 euros
- Association : 20 euros
- Etudiants, chômeurs, bénéficiaires RMI : 8 euros

Règlement par chèque à l'ordre des « Naturalistes Angevins ».
Adresse postale : La Fardelière, 49125 TIERCE

L'association sur internet

Suite à l'AG et le constat que certains adhérents n'avaient pas l'information de l'existence du "forum Yahoo" et du site internet de l'association voici les adresses où les consulter :

<http://naturalistesangevins.free.fr/>
<http://fr.groups.yahoo.com/group/naturalistesangevins/>

**Le programme des sorties de l'association est annoncé page suivante.
N'hésitez pas à proposer d'autres sorties sur les week-ends disponibles.**

Appel Orchidées

Les orchidées sont de retour, vous êtes sur le terrain ! Alors à vous de jouer ! Comme on l'a rappelé à l'assemblée générale, il est temps de faire un bilan de la flore orchidophile. Le but est de faire un recensement plus précis que ce que l'on a pu faire par le passé. Des espaces se sont détériorés, voire disparus, des stations sont à découvrir. Le bord des routes est une bonne approche, accessible à tous, permettant parfois de repérer une station plus vaste aux abords. Des outils sont maintenant disponibles, comme la base de données STERNE, permettant une localisation plus précise des stations, en linéaire, ponctuelle ou surfacique à échelles diverses. Vous pouvez aussi vous procurer la fiche qu'a élaboré Patrick Poutord téléchargeable sur le forum : <http://fr.groups.yahoo.com/group/naturalistesangevins> dans l'onglet « Fichier ».

Par ailleurs le Parc Naturel Loire Anjou Touraine lance par l'intermédiaire d'une stagiaire - Aurélie Chanu - une enquête sur les orchidées sur le territoire du Parc (37 et 49). La cible est fixée sur 10 communes en Anjou, avec lesquelles sont fournis, sur demande, une carte des catégories d'occupation du sol potentiellement favorables aux orchidées. Les cartes d'occupation du sol datant de 2002, elles sont fournies à titre d'indication. Contact pour l'enquête : 02.41.53.66.00 / a.chanu@parc-loire-anjou-touraine.fr.

Donc tous sur le terrain pour profiler le nouvel Atlas 49 des Orchidées.

Jean-Luc Ranger

Programme des sorties 2009

N'hésitez pas à contacter les organisateurs des sorties pour plus de précisions ou à consulter le forum et le site internet de l'association : <http://fr.groups.yahoo.com/group/naturalistesangevins/> et <http://naturalistesangevins.free.fr>

(1) Samedi 11 avril

Sortie amphibiens entre Les Rairies et Fougeré.

A la découverte des amphibiens et surtout à la recherche du Sonneur à Ventre jaune dans un bocage humide.

Rendez-vous à 10h place de l'église aux Rairies ou à 14h au même endroit.

Contact : Arnaud JAMIN : 02.41.82.24.02 / 06.07.15.61.67 ou arnojam@club-internet.fr

(2) Samedi 18 avril

Sortie amphibiens aux alentours de Genneteil (proche du château de « le Breil de Foin »)

A la découverte des amphibiens.

Rendez-vous à 10h au parking du château de Breil de Foin, entre Chigné et Auverse ou à 14h au même endroit.

Contact : Arnaud JAMIN : 02.41.82.24.02 / 06.07.15.61.67 ou arnojam@club-internet.fr

(3) Samedi 30 mai (reporté au 6 juin si mauvais temps le 30 mai)

Sortie « Multithématique » avec dominante papillons dans la forêt de Milly.

Chasse nocturne le soir accompagné de Jean-Pierre Favretto.

Rendez-vous à 14h30 au lieu-dit "Chêne Rond" (maison forestière proche de Milly-le-Meugnon)

Prévoir pique-nique, boissons fraîches et chaudes pour la chasse nocturne !

Contact : Jean-Paul COAT - jean-paul.coat145@orange.fr

(4) Samedi 20 juin

Sortie « Multithématique » autour de Blaison-Gohier

En partenariat avec le Parc Naturel Régional Loire Anjou Touraine (réseau STERNE)

Rendez-vous à 10 h sur la place de l'Eglise de Blaison-Gohier

Prévoir le Pique-nique.

Contact : Guillaume DELAUNAY - g.delaunay@parc-loire-anjou-touraine.fr

(5) Samedi 04 juillet

Sortie « Multithématique » sur l'Île aux Moines à Liré/Ancenis sur la Loire.

Sur l'invitation de l'habitant de l'île. Découverte de ce site au bocage préservé.

Possibilité de poursuivre les prospections en soirée. Prévoir dans ce cas le pique-nique.

Rendez-vous à 14h à Ancenis au rond point près du pont qui franchit la Loire.

Contact : Gilles MOURGAUD - g.mourgaud@wanadoo.fr

(6) Début Juillet (le 6, 7 ou 8 ; date à fixer)

Prospections sur l'Hippodrome de Verrie avec éventuellement une chasse de nuit.

Rendez-vous à 14h30 à l'hippodrome.

Contact : Jean-Luc RANGER : 02.41.38.14.06

(7) Dimanche 23 août

Sortie « Multithématique » à proximité de la forêt de Brignon à Nueil-sur-Layon.

Rendez-vous à 10 h sur la place de l'église des Verchers-sur-Layon

Prévoir le Pique-nique.

Contact : Jean-Luc RANGER : 02.41.38.14.06

(8) Dimanche 20 septembre

Sortie « Multithématique » sur le site de « Pont-Barré » à Beaulieu-sur-Layon

Rendez-vous à 10 h au parking de « Pont-Barré ».

Prévoir le Pique-nique.

Contact : Gilles MOURGAUD - g.mourgaud@wanadoo.fr

Notes complémentaires :

- **dimanche 31 mai** : sortie PNR LAT - A la recherche des orchidées - Réservation 02.41.38.38.88

- **samedi 6 juin** : sortie Conservatoire Botanique National avec la SESA dans le secteur de Sarrigné (talus, prairie, culture, sur calcaire). RDV : 13h45 à l'église de Sarrigné.

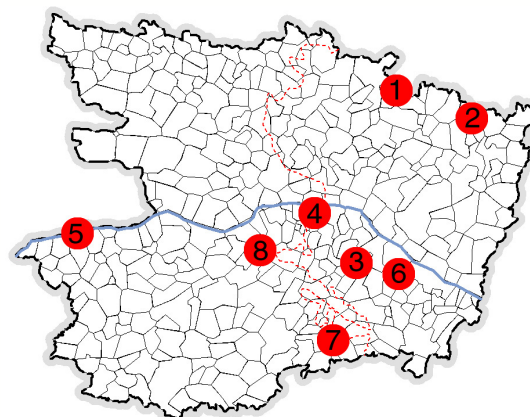
- **samedi 27 juin** : sortie Conservatoire Botanique National avec le PNR LAT en forêt de Milly. RDV : 13h30 à Gennes - Réservation 02.41.38.38.88

- **dimanche 5 juillet** : sortie PNR LAT - Botanique dans les bois, landes et zones humides entre Gizeux et les Essards (37) - Réservation 02.41.38.38.88

- **samedi 11 juillet** : sortie Conservatoire Botanique National en forêt d'Ombrière (toute la journée). Marche importante à prévoir. RDV : 9h30, église de Combrée.

- **mercredi 26 août** : sortie Conservatoire Botanique National *Bupleurum tenuissimum* (toute la journée). Marche importante à prévoir. RDV : 9h30, église de St-Lambert-du-Lattay.

- **dimanche 30 août** : sortie PNR LAT - Botanique dans les bois et landes au nord de Panzoult (37) - Réservation 02.41.38.38.88



Appel à contribution : Atlas des Coléoptères Cerambycidae du Massif armoricain

La famille des coléoptères Cerambycidae, connus aussi sous le nom de longicornes ou capricornes, regroupe des espèces dont les larves se développent dans le bois mort ou vivant, voire dans les tiges des plantes. Les adultes, pourvus de longues antennes et à l'aspect allongé, se rencontrent du printemps à l'automne sur les fleurs, les feuillages ou les tas de bois.

Cette famille, très nombreuse à l'échelle mondiale, est représentée en France par environ 250 espèces. Au niveau national, la liste des espèces est relativement bien connue, même si elle est régulièrement modifiée (espèces proches confondues, introductions liées aux importations d'essences végétales, fluctuation des populations). Cependant, le statut de la faune du Massif armoricain nécessite de nombreux éclaircissements au regard des omissions cartographiques constatées dans les récentes publications.

En 2006 au GRETIA, nous avons initié la cartographie des Cerambycidae du Massif armoricain pour l'intégralité des départements suivants : 14, 22, 29, 35, 44, **49**, 50, 53, 56, 61, 72, 79, 85 (<http://www.gretia.org/>)

A ce jour, près de 14000 données, émanant de plus de 500 contributeurs, ont été enregistrées dans notre base.

Pour la période historique, avant 1980, de nombreuses collections anciennes, publiques ou privées, ont été consultées, auxquelles il faut ajouter le relevé des publications scientifiques traitant des départements de l'ouest de la France. Les données contemporaines, plus des deux tiers des données enregistrées, sont révélatrices du dynamisme des naturalistes de l'ouest.

L'étude en cours fera l'objet d'une publication en 2011. Pour chaque espèce, le témoignage le plus ancien par maille UTM 10 km X 10 km sera cité et remercié. Pour mémoire, une donnée est constituée d'un nom d'espèce, d'un lieu, d'une date et d'un nom d'observateur.

Chacun peut participer à ce projet au moyen de témoignages photographiques renseignés ou de spécimens prélevés et conservés pour détermination. Nous recherchons notamment des clichés photographiques de spécimens « *in natura* » pour l'illustration de l'ouvrage.

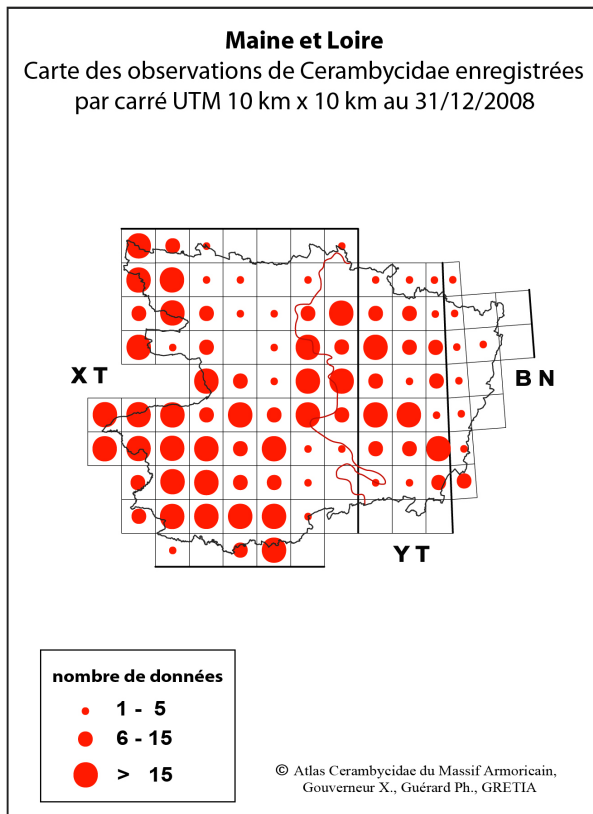
Vous trouverez sur la page du GRETIA consacrée à l'Atlas des Cerambycidae armoricains tous les renseignements utiles à la participation à cette enquête.

Concernant le département de Maine-et-Loire, nous enregistrons, au 31/12/2008, 1602 données pour 100 espèces avérées. Les excellents résultats obtenus grâce au concours des naturalistes angevins peuvent encore être améliorés par un effort de prospection sur le terrain, notamment pour les mailles dont le nombre d'observations reste faible. Par ailleurs, 20 espèces anciennement citées d'Anjou n'ont pas été revues depuis un siècle.

Afin de vous aider dans vos recherches, nous vous livrons ici la carte des secteurs angevins pour lesquels nous avons enregistré des observations. La limite géologique du Massif armoricain qui figure sur la carte nous permettra de situer la distribution des espèces étudiées, mais la prospection porte bien sur la totalité du département.



Calamobius filum (Photo : Vincent Louis)



Xavier Gouverneur et Philippe Guérard
(longiarmo@yahoo.fr)

Nomada (suite) : une espèce rarissime à trouver en Anjou

La dernière Lettre de liaison (n°18) a fait l'objet d'un appel à prospection pour un groupe d'abeilles sauvages : les *Nomada*. Les premiers individus de l'année ont été observés dès le début du mois de mars sur les talus bien exposés où se développent notamment les ficaires *Ranunculus ficaria* et le long des lisières forestières (et même un par battage de houx *Ilex aquifolium*). Nous rééditons ici l'appel à collecte afin d'essayer de mieux apprécier la diversité de ce groupe dans le département.

Il est d'autant plus important de s'intéresser à ces abeilles car une espèce de *Nomada* qui n'a été observée qu'à une seule reprise en France (et même dans tout l'ouest de l'Europe) l'a été à deux pas du Maine-et-Loire. En effet, Philippe Fouillet, naturaliste breton, a capturé en juillet 1984 un individu de *Nomada pulchra* (Arnold, 1888) jusqu'alors connu uniquement d'Europe de l'Est (Russie, Hongrie et est de l'Allemagne). La découverte étant d'importance, elle a fait l'objet d'une note dans un bulletin de la Société Entomologique de France par Pierre Rasmont et ses collègues (RASMONT *et al.*, 1994).

Eric Dufrêne, spécialiste de ce groupe, attire donc notre attention sur l'importance de rechercher cette espèce à nouveau. Sa recherche devra être menée à la fois sur son site d'observation initial mais également dans le Saumurois proche. Philippe Fouillet a réalisé la capture sur un mur à moitié écroulé (avec des orpins *Sedum sp.* et autres petites plantes) bordant un vignoble et une route près du village de Berrie. Berrie se situe au sud-est (environ 9,5 km) de Montreuil-Bellay ou à 30 km au sud de Saumur à quelques kilomètres de la limite de Maine-et-Loire, Deux-Sèvres et Vienne.

Quelques années après son observation, Philippe Fouillet est retourné sur le site sans pouvoir retrouver le muret (ou ses vestiges si celui-ci a disparu depuis) qui était à une distance maximale de quelques centaines de mètres des maisons du village.

Outre sa grande rareté, l'hôte de *Nomada pulchra* n'est pas connu (pour rappel, les *Nomada* sont des abeilles "coucou" qui parasitent le nid d'autres espèces). Compte tenu de la période de vol tardive (observation en juillet) une présomption sur une espèce du genre *Melitta* est évoquée (mais les *Andrena*, *Eucera* ou *Tetralonia* sont possibles !). Toute recherche de *Nomada pulchra* devra donc se coupler avec la capture d'abeilles volant avec elle.

Tous les naturalistes de l'Anjou sont donc invités à ouvrir l'oeil et à capturer à l'occasion les *Nomada* (notamment ceux de grande taille comme *N. pulchra*) en juin-juillet-août dans le Saumurois et notamment dans la Champagne de Méron toute proche dont la biodiversité floristique est reconnue. Rien n'interdit aussi de faire une sortie autour de Berrie à la recherche de sites similaires à celui de la première observation, à savoir des murets envahis de plantes grasses et des talus routiers bien exposés.



Merci à tous.

Olivier Durand

Bibliographie :

RASMONT P., SCHWARZ M., VAN DER ZANDEN G., 1994, Apoïdes nouveaux ou peu connus de France et de Belgique (Hymenoptera, Apoidea), Bulletin de la Société entomologique de France, vol. 99, 5, pp. 487-489

Les Naturalistes Angevins

Association à but non lucratif régie par la Loi du 1er juillet 1901

Siège social : 14 rue Lionnaise 49 000 ANGERS

Adresse postale : La Fardelière 49 125 TIERCE

Adresse électronique : g.mourgaud@wanadoo.fr

Adhésion annuelle, simple : 10 euros, Etudiants, chômeurs, bénéficiaires RMI : 8 euros (à l'adresse postale)

- ISSN 1954-3166 -

Conception-Réalisation : M. CHARRIER, G. DELAUNAY, O. DURAND, JULIEN GESLIN, X. GOUVERNEUR, PHILIPPE GUÉRARD, ARNAUD JAMIN, GILLES MOURGAUD, JEAN-LUC RANGER

PHOTO PAGE 1 : O. DURAND