

BULLETIN D'INFORMATION SUR LA CONNAISSANCE DU PATRIMOINE NATUREL DE MAINE-ET-LOIRE

Sommaire

En guise d'édito...

Enquête
micromammifères,
l'opé. RATS 2008 :
évolutions

Wanted : *Meloe*,
Clytrinae, *Tropinota* et
Forficules

Compte-rendu de la
sortie à Grézillé le 29
mars 2008

Sur quelques araignées
« domestiques »

Point sur l'atlas des
coccinelles de Maine-et-
Loire

Enquête Orchidées



Le Capnode
Capnodis tenebrionis

En guise d'édito...

Rappel des prochaines sorties :

13 juillet : Prospection « exuvies de libellules » sur la Loire

En après-midi et en Kayak

Autour de La Ménitrie, inscription obligatoire quelques jours avant.

Contact : HERVÉ JAMARD : rvjam@wanadoo.fr

Sorties complémentaires :

14 juin : Le Conservatoire Botanique organise une sortie dans le secteur de Chênehutte-Trèves-Cunault

21 juin : Le Conservatoire Botanique organise une sortie dans le secteur de Vezins

N'hésitez pas à proposer des thèmes de sortie ou de lieu à prospecter. Le programme des sorties pour le second semestre 2008 est encore à établir...

Enquête micromammifères, l'opé. RATS 2008 : évolutions

Après discussion avec Patrice Pailley et au vu du nombre de pelotes collectées jusqu'à présent, nous proposons de resserrer l'enquête micromammifères autour de trois espèces peu documentées :

Acte 1 - La Crocidure bicolore (*Crocidura leucodon*) : en Maine-et-Loire on ne la trouve que dans le massif forestier de Chandélais. La question qui se pose est de savoir si cette prédilection pour le milieu forestier lui permet tout de même de progresser dans le 49 ou si elle ne peut que rester cantonnée à Chandélais,

Acte 2 - La Crocidure des jardins (*Crocidura suaveolens*) : elle n'est connue que par quelques stations centrées sur le Loir. Quelle est sa progression dans le 49 ?

Acte 3 - Le Campagnol de Gerbe (*Microtus gerbei*) : présent de manière non continue dans les Mauges, son aire d'extension doit être mieux précisée. Il est connu par une station unique au nord de la Loire dans les BVA. Cette donnée doit être confirmée pour savoir s'il on n'a pas à faire à un cas de transport accidentel plutôt qu'à une réelle présence de l'espèce au nord de la Loire.

Ces questions posées il reste à récolter les pelotes. Trois zones de collecte doivent donc être prospectées en priorité :

- La forêt de Chandélais **et ses communes limitrophes**,
- Les Basses Vallées Angevines et les communes limitrophes du Loir, de la Sarthe et de la Mayenne,
- Les Mauges qui doivent être prospectées assez intensément.

Comme auparavant vous pouvez déposer vos pelotes à la LPO ou me contacter directement. Merci d'avance à tous collecteurs !

Jérôme TOURNEUR

Wanted : *Meloe*, *Clytrinae*, *Tropinota* et Forficules

Les invertébrés restent méconnus dans notre département pour de nombreuses familles. Beaucoup fautes de compétences ou de temps mais encore plus par ignorance et méconnaissance de la diversité des espèces. Voici quelques exemples pour lesquels les connaissances manquent en Anjou alors que les outils de détermination existent :

1/ Les *Meloe*

Ces coléoptères de grande taille de la famille des *Meloidae* se reconnaissent aisément de par leur morphologie. Deux espèces printanières de couleur « violacée » peuvent être observées en Anjou : *Meloe violaceus* et *M. proscarabeus*. Les informations sur la répartition de ces deux espèces manquent, les observations collectées laissent penser que *M. violaceus* est bien présent et réparti sur tout le département et que *M. proscarabeus* serait moins commun. Tout ceci reste à confirmer ! Pour différencier les deux espèces :

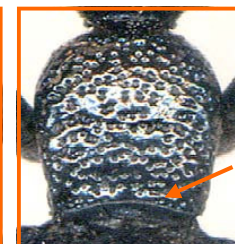


Photo : G. Le Dreff

	Densité de la ponctuation du pronotum	Dépression transverse à la base du pronotom
<i>Meloe violaceus</i>	Fine et absente par plage (espacée)	présente
<i>Meloe proscarabeus</i>	Forte et uniforme (serrée)	absente



Meloe violaceus



Meloe proscarabeus

Photos : forum « Monde des insectes »

Notes : le mâle se reconnaît à ses antennes fortement coudées. Une autre espèce ressemblante serait à découvrir en automne : *Meloe autumnalis*

2/ Les *Clytrinae*

Les *Clytrinae* sont une sous-famille de chrysomèles pour laquelle une clé de détermination réalisée par Cédric ALONSO est disponible gratuitement sur internet (<http://www.insecte.org/archives/CLYTRINAE.pdf>). Je suis intéressé pour soit identifier les individus que vous pourrez collecter, soit être destinataire des identifications que vous aurez pu réaliser à l'aide de la clé (afin d'avoir un meilleur aperçu de la diversité de cette famille dans le département). Quelques illustrations de *Clytrinae* :



Clytra quadripunctata



Clytra laeviuscula

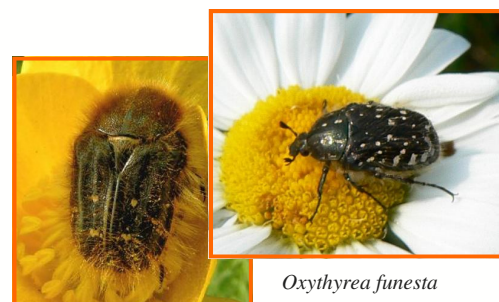


Clytra atraphaxidis

Photos (et ci-dessous) : forum « Monde des insectes »

3/ Les *Tropinota*

Oxythyrea funesta est une cétoïne commune en Maine-et-Loire et bien connue de nombreux naturalistes (au moins pour l'avoir régulièrement croisée). Il existe cependant deux autres espèces très proches et probablement bien représentées dans notre département mais pour lesquelles nous avons très peu de citations : *Tropinota hirta* et *T. squalida*. Ceux deux espèces passent-elles inaperçues parmi toutes les *O. funesta* ? Pour les identifier et se familiariser avec ces espèces une clé de détermination des cétoïnes est disponible gratuitement sur internet (par Pierre ZAGATTI et Anne GUY) : http://www.insecte.org/archives/Cle-Cetoines-de-France-P_Zagatti.pdf. Sur le terrain on recherchera prioritairement les cétoïnes avec une forte pilosité et n'ayant pas de points blancs sur le pronotum.



Tropinota squalida

Oxythyrea funesta

4/ Les Forficules (ou perce-oreilles)

Des clés publiés par le Greta et l'Atlas Entomologique régional 44-85 permettent relativement aisément de déterminer les perce-oreilles du Massif-armoricain. Mes prospections récentes ont permis d'observer : *Forficula auricularia*, *Chelidurella guentheri* et *Apterygida media*...d'autres sont encore à trouver : *Forficula lesnei* (en battage de haie), *Labia minor* (petite espèce proche des tas de fumier) et *Labidura riparia* (grande espèce en bord de Loire). Je peux me charger de déterminer les individus que vous pourrez collecter ou vous transmettre les documents nécessaires à l'identification.

Dans la prochaine lettre : à la recherche des *Cercopes* et *Cantharides*...

Olivier Durand

Compte-rendu de la sortie à Grézillé le 29 mars 2008

Pour cette sortie à dominante Batraciens nous étions 10 au rendez-vous de Louerre. Le soleil nous accompagnait ainsi qu'un petit vent frais.

Lors du premier arrêt sur la commune de Grézillé auprès d'une zone humide boisée « Les petites Coulées », Didier faisait observer à deux jeunes filles et Jérôme ... des Tritons palmés et une Grenouille agile. Pendant ce temps là, sur le bord du chemin, nous cherchions sur des troncs coupés de bouleau des insectes. C'est ainsi qu'un coléoptère baptisé sur le terrain « Chrysomèle » n'était autre qu'un Endomychinae, *Endomychus coccineus*, espèce mycophage.



Photo : G. Le Denoit

Endomychus coccineus

Dans le même secteur *Meloe proscarabeus* courait au bord du chemin, un peu plus loin nous trouvions son sosie *Meloe violaceus* reconnaissable à son pli à l'arrière du pronotum. En fouinant dans le sous-bois, quatre cloportes pouvaient être identifiés : *Oniscus asellus*, *Philoscia muscorum*, *Armadillidium vulgare* et *Trichoniscus pusillus*.

Plus haut sur le plateau sur le lieu-dit « les Landes », quelques mares étaient sur notre parcours. En longeant un champ non encore ensemencé nous ramassions au sol les bulbes de l'avoine à chapelet (*Arrhenatherum elatius subsp. bulbosum*, très présent sur cette parcelle et nous entendions le Coucou (*Cuculus canorus*). À la première mare le Triton palmé *Triturus helveticus* est contacté. Près de l'eau et sur des troncs coupés, en recherchant sous l'écorce, des Chilopodes sont prélevés pour étude, quatre espèces sont identifiées : *Lithobius forficatus*, *Lithobius microps*, *Geophilus carpophagus* et *Schendyla nemorensis*. Sur les écorces, deux escargots communs *Discus rotundatus* et *Clausilia bidentata* sont notés mais il ne faut pas traîner, les autres sont déjà loin. En chemin nous effrayons quelques Lézards verts et un Lézard des murailles. Sur un champ inondé une femelle de Grenouille agile (nous saluons notre ancien président par la même occasion...jeu de mot) fait la vedette, les paparazzi sont sur le coup. Notre pérégrination nous amène au bord d'une mare où l'on voit d'anciennes pontes de la même grenouille.

Chemin faisant Olivier et Michel ont battu la campagne à la recherche de coccinelles dans le vrai sens du terme, ajonc, lierre, pin, chêne, branches basses variées tout y est passé, le résultat : *Brumus quadripustulatus*, *Rhizobius chrysoloides*, *Coccinella septempunctata*. De ci de là quelques papillons prenaient le soleil : le citron *Gonepteryx rhamni*, le Paon du jour *Inachis io*, la Grande tortue *Nymphalis polychloros* et la Piéride du navet *Pieris napi*. Une grande friche terminait le parcours avec l'Orchis bouc reconnaissable à cette saison à ses grandes feuilles luisantes, au sol et sous la mousse nous avons repéré trois escargots assez communs *Vallonia excentrica*, *Monacha cartusiana* et *Candidula intersecta*. Olivier, grâce à son filet fauchoir, a réussi une prise inhabituelle car il a capturé... un Campagnol des champs, quand on sait que les campagnols ne volent pas, admirez l'exploit !

Mais la sortie n'était pas terminée pour autant. Certains nous ont quitté mais nous sommes resté cinq pour le pique-nique au sommet de la tour Beauregard dans la forêt de Louerre. De cet observatoire nous avons une vue de la canopée, pas encore très attrayante à cette saison, mais à refaire en été. En repartant Ludovic nous rejoignait à la tour et à la lumière des lampes nous récoltions dans la descente la Coccinelle asiatique de plus en plus fréquente dans nos investigations.

Nous reprenions nos véhicules pour sonder une ancienne carrière de falun inondée, celle-ci se situe sur la commune de Noyant-la-Plaine « Les Pelouses ». L'oreille tendue, nous scrutons la nuit afin de détecter toute présence de batraciens mais la température ne nous a pas aidé dans nos recherches. Malgré cela une dizaine de Pélodytes ponctués ont été entendus et un seul observé, deux Alytes accoucheurs et un Crapaud calamite localisés mais non vus ainsi qu'une Grenouille verte vue au bord de l'eau. Ce bilan devrait être revu à la hausse avec des conditions climatiques plus favorable. Non loin de là, dans une autre petite carrière trois Alytes accoucheurs ont été entendus, mais malgré une recherche attentive et une approche des terriers digne des Sioux aucun individu n'a montré le bout de ses pattes !

Cet après-midi et cette soirée à l'écoute de la nature, nous ont permis d'observer la biodiversité de ce petit coin d'Anjou et de garnir nos carnets d'inventaire. À refaire à une autre saison.

Jean-Luc Ranger

Sur quelques araignées « domestiques »

Serge Braud nous a ouvert le chemin des araignées en Maine et Loire, comme l'avait fait pour lui Richard Veillon. De façon modeste continuons ce chemin, sans prendre la route, mais à sa porte ou même dans sa maison.

En effet beaucoup d'espèces nous accompagnent tout le long de l'année, dans les angles de pièces, dans les coins de porte, à l'extérieur dans les trous et les fissures de mur, sous les charpentes, les greniers, caves, enfin tous lieux anthropisés favorisant la capture d'insectes.

Une petite enquête de chacun permettra d'étoffer les données de Serge. Les inventaires et atlas ne sont utiles que s'ils ne restent pas figés dans le temps. Une quarantaine d'espèces repérées dans le travail de Serge Braud, peuvent être en relation directe avec les habitations humaines. Certaines sont très peu renseignées, parfois une seule mention dans le département, nous pouvons de plus améliorer la connaissance de la phénologie.

Essayez donc de les prendre en photo, mais aussi de les conserver en alcool à 70° afin de confirmer la détermination. L'idée d'un fascicule comportant, photos, dessin d'épigyne ♀ et de patte mâchoire ♂ ainsi qu'une petite description, serait des plus utiles.

Voici quelques exemples d'araignées photographiées récemment (photos dans le cadre sous cet article), attention cependant à la capture, certaines Tégénaires ou Ségestria pouvant provoquer des piqûres sujettes à réactions.

Segestria florentina (Rossi, 1790), trou de mur sous un préau, ♀, longueur du corps 25 mm, Fontevraud-l'Abbaye, « village », le 04/04/2008. Grosse bête aux chélicères bleu métallique.

Segestria senoculata (Linnaeus, 1758), appui de fenêtre à l'extérieur, ♀, longueur du corps environ 10 mm, Dénezé-sous-Doué, « Saugré », le 03/04/2008. L'abdomen est joliment décoré d'une ligne festonnée brune.

Tegenaria parietina (Fourcroy, 1785), angle de porte à l'extérieur, ♀, longueur du corps 15 mm, Fontevraud-l'Abbaye, « La Saulaie », le 16/04/2008.

Pholcus phalangioides (Fuesslin) au plafond d'une chambre, avant le passage de l'aspirateur, ♀, longueur du corps environ 6 mm, Saumur, St Hilaire-Saint-Florent, le 23/4/2008. Petite araignée aux pattes frêles, translucides et interminables. Photos délicates à prendre et donc de qualité médiocre car la bête se trouve évidemment à l'angle le moins éclairé de la pièce et sur plafond blanc ...

Georges Le Deroff et Jean-Luc Ranger



- (1) : *Segestria florentina* (Rossi, 1790)
(2) : *Segestria senoculata* (Linnaeus, 1758)
(3) et (4) : *Pholcus phalangioides* (Fuesslin)
(5) : *Tegenaria parietina* (Fourcroy, 1785)

Attention les échelles ne sont pas respectées entre les espèces !

Photos : Georges Le Deroff et Jean-Luc Ranger

Point sur l'atlas des coccinelles de Maine-et-Loire

L'inventaire des coccinelles du département avance mais de nombreuses communes sont encore vierges de données. Vous trouverez ci-dessous la liste des communes ayant déjà au moins une donnée d'une espèce. Tout témoignage sur une commune **n'étant pas dans cette liste** (même d'une coccinelle à sept points) sera donc important. La première étape que je conseille : regarder si sa commune d'habitation est dans cette liste !

Par ordre alphabétique (170 communes) :

Andard, Andrezé, Angers, Baugé, Beaufort-en-Vallée, Beaulieu-sur-Layon, Beaupréau, Beausse, Bégrolles-en-Mauges, Béhuard, Blaison-Gohier, Botz-en-Mauges, Bouchemaine, Bourg-l'Évêque, Bourgneuf-en-Mauges, Bouzillé, Brain-sur-Allonnes, Brain-sur-l'Authion, Brain-sur-Longuenée, Brézé, Briollay, Chacé, Challain-la-Poterie, Chalennes-sur-Loire, Champigné, Champocéaux, Champocé-sur-Loire, Chanteloup-les-Bois, Chanzeaux, Chaufonds-sur-Layon, Chaudron-en-Mauges, Chaumont d'Anjou, Chazé-Henri, Chazé-sur-Argos, Chemillé, Chênehutte-Trèves-Cunault, Chigné, Cholet, Cléré-sur-Layon, Combrée, Corné, Coron, Cossé d'Anjou, Denée, Dénezé-sous-Doué, Distré, Doué-la-Fontaine, Drain, Durtal, Écouflant, Épiéds, Feneu, Fontevrault-L'Abbaye, Freigné, Gennes, Genneteil, Gesté, Grézillé, Guédéniau, Ingrandes, Jallais, Juigné-sur-Loire, La Breille-les-Pins, La Chapelle-du-Genêt, La Chapelle-Rousselin, La Chapelle-St-Florent, La Chapelle-sur-Oudon, La Jumellière, La Ménitrée, La Poitevinière, La Pommeraye, La Possonnière, La Pouëze, La Renaudière, La Romagne, La Salle-et-Chapelle-Aubry, La Séguinière, La Tessoualle, La Tourlandry, La-Boissière-sur-Èvre, Lasse, Le Bourg d'Iré, Le Fief-Sauvin, Le Fuilet, Le Longeron, Le Marillais, Le May-sur-Èvre, Le Mesnil-en-Vallée, Le Pin-en-Mauges, Le Puiset-Doré, Le Thourel, Le Tremblay, Les Alleuds, Les Ponts-de-Cé, Les Ulmes, Lézigné, Liré, Loiré, Longué-Jumelles, Louerre, Louresse-Rochemenier, Louvaines, Lué-en-Baugeois, Martigné-Briant, Mazières-en-Mauges, Miré, Montfort, Montjean-sur-Loire, Montreuil-Bellay, Montreuil-Juigné, Montreuil-sur-Loir, Montrevault, Montsoreau, Mûrs-Érigné, Neuvy-en-Mauges, Notre-Dame-d'Allençon, Noyant-la-Gravoyère, Nuaillé, Nyoiseau, Pontigné, Rablay-sur-Layon, Rochefort-sur-Loire, Saumur, Savennières, Seiches-sur-le-Loir, Somloire, Soucelles, Soulaire-et-Bourg, Souzay-Champigny, St-André-de-la-Marche, St-Aubin-de-Luigné, St-Barthélémy d'Anjou, St-Clément-de-la-Place, St-Crespin-sur-Moine, Ste-Christine, Ste-Gemmes-sur-Loire, St-Florent-le-Vieil, St-Georges-des-Gardes, St-Georges-sur-Loire, St-Germain-des-prés, St-Germain-sur-Moine, St-Jean-de-la-Croix, St-Jean-des-Mauvrets, St-Just-sur-Dive, St-Lambert-du-Lattay, St-Laurent-de-la-Plaine, St-Laurent-des-Autels, St-Laurent-du-Mottay, St-Lézin, St-Macaire-en-Mauges, St-Mathurin-sur-Loire, St-Melaine-sur-Aubance, St-Philbert-du-Peuple, St-Pierre-Montlimart, St-Quentin-en-Mauges, St-Rémy-en-Mauges, St-Rémy-la-Varenne, St-Saturnin-sur-Loire, St-Sauveur-de-Landemont, Thouarcé, Tiercé, Turquant, Valanjou, Vergennes, Verrie, Veziens, Vihiers, Villevêque, Yzernay,

Merci à tous les observateurs,
Olivier Durand

Enquête Orchidées

La fiche terrain que vous pouvez télécharger sur le groupe de discussion (<http://fr.groups.yahoo.com/group/naturalistesangevins>) et présentée page suivante est un outil destiné à répertorier les orchidées présentes sur notre département dans le but d'établir une actualisation de la cartographie des orchidées de Maine-et-Loire de 1994 (BRAUD S, CORILLION R, 1994) ou de participer à l'élaboration d'un atlas floristique départemental. La mutualisation des observations permettra en outre de faire un état de l'évolution des orchidées et de contribuer à la préservation de sites sensibles et la protection d'espèces menacées. La fiche regroupe l'ensemble des taxons connus ou cités historiquement dans le Maine-et-Loire en suivant les noms de l'ouvrage sur les Orchidées de France, Belgique et Luxembourg (Bournérias *et al.*, 2005). Pour rendre cet outil opérationnel, il convient de compléter soigneusement une fiche par station, pour une date ou une période d'observation donnée. La localisation précise (point ou « pata-toïde ») sur une copie de carte au 1/25000e (accompagnée des coordonnées GPS lorsque cela est connu), peut être complétée par un dessin des lieux avec des indices commentés.

En cas de doute sur un taxon, des photos numériques peuvent être postées sur le groupe de discussion Yahoo pour obtenir une aide à la détermination. Ces fiches sont ensuite à transmettre aux référents orchidées de l'association qui pourront communiquer un état périodique des observations.

Un fichier Excel sera prochainement mis en ligne pour compiler les données d'un observateur. Il reprendra sous forme de tableau (ou base) de données les principaux éléments portés sur la fiche de terrain, vraisemblablement à l'exception des critères décrivant la station pour ne rendre la saisie trop fastidieuse.

Merci d'adresser toute remarque ou complément d'information au sujet de cette fiche et de son traitement à Patrick POUTORD à l'adresse : pop49130@yahoo.fr (Tel : 02.41.79.06.66).

Patrick POUTORD

Les Naturalistes Angevins

Association à but non lucratif régie par la Loi du 1er juillet 1901

Siège social : 14 rue Lionnaise 49 000 ANGERS

Adresse postale : La Fardelière 49 125 TIERCE

Adresse électronique : g.mourgaud@wanadoo.fr

Adhésion annuelle, simple : 10 euros, Etudiants, chômeurs, bénéficiaires RMI : 8 euros (à l'adresse postale)

- ISSN 1954-3166 -

Fiche établie par : NOM Prénom :		Coordonnées de l'observateur :		Période : du ___/___/___ au ___/___/___		STATION N°: _____		
	Nb	Flor.		Nb	Flor.		Nb	Flor.
<input type="checkbox"/> Anac.coriophora	<input type="checkbox"/>	<input type="checkbox"/> <input type="checkbox"/> <input type="checkbox"/> <input type="checkbox"/> <input type="checkbox"/>	<input type="checkbox"/> Dact.mac. ericetorum	<input type="checkbox"/>	<input type="checkbox"/> <input type="checkbox"/> <input type="checkbox"/> <input type="checkbox"/> <input type="checkbox"/>	<input type="checkbox"/> Liparis loeselii	<input type="checkbox"/>	<input type="checkbox"/> <input type="checkbox"/> <input type="checkbox"/> <input type="checkbox"/> <input type="checkbox"/>
<input type="checkbox"/> Anac.laxiflora	<input type="checkbox"/>	<input type="checkbox"/> <input type="checkbox"/> <input type="checkbox"/> <input type="checkbox"/> <input type="checkbox"/>	<input type="checkbox"/> Dact.praetermissa	<input type="checkbox"/>	<input type="checkbox"/> <input type="checkbox"/> <input type="checkbox"/> <input type="checkbox"/> <input type="checkbox"/>	<input type="checkbox"/> Listera ovata	<input type="checkbox"/>	<input type="checkbox"/> <input type="checkbox"/> <input type="checkbox"/> <input type="checkbox"/> <input type="checkbox"/>
<input type="checkbox"/> Anac.morio	<input type="checkbox"/>	<input type="checkbox"/> <input type="checkbox"/> <input type="checkbox"/> <input type="checkbox"/> <input type="checkbox"/>	<input type="checkbox"/> Dact. sambucina	<input type="checkbox"/>	<input type="checkbox"/> <input type="checkbox"/> <input type="checkbox"/> <input type="checkbox"/> <input type="checkbox"/>	<input type="checkbox"/> Neottia nidus-avis	<input type="checkbox"/>	<input type="checkbox"/> <input type="checkbox"/> <input type="checkbox"/> <input type="checkbox"/> <input type="checkbox"/>
<input type="checkbox"/> Anac.palustris	<input type="checkbox"/>	<input type="checkbox"/> <input type="checkbox"/> <input type="checkbox"/> <input type="checkbox"/> <input type="checkbox"/>	<input type="checkbox"/> Dact. Traunsteiner	<input type="checkbox"/>	<input type="checkbox"/> <input type="checkbox"/> <input type="checkbox"/> <input type="checkbox"/> <input type="checkbox"/>	<input type="checkbox"/> Neotinea ustulata	<input type="checkbox"/>	<input type="checkbox"/> <input type="checkbox"/> <input type="checkbox"/> <input type="checkbox"/> <input type="checkbox"/>
<input type="checkbox"/> Anac.pyramidalis	<input type="checkbox"/>	<input type="checkbox"/> <input type="checkbox"/> <input type="checkbox"/> <input type="checkbox"/> <input type="checkbox"/>	<input type="checkbox"/> Epip.atrorubens	<input type="checkbox"/>	<input type="checkbox"/> <input type="checkbox"/> <input type="checkbox"/> <input type="checkbox"/> <input type="checkbox"/>	<input type="checkbox"/> Ophrys apifera	<input type="checkbox"/>	<input type="checkbox"/> <input type="checkbox"/> <input type="checkbox"/> <input type="checkbox"/> <input type="checkbox"/>
<input type="checkbox"/> Ceph.damasonium	<input type="checkbox"/>	<input type="checkbox"/> <input type="checkbox"/> <input type="checkbox"/> <input type="checkbox"/> <input type="checkbox"/>	<input type="checkbox"/> Epip.helleborine	<input type="checkbox"/>	<input type="checkbox"/> <input type="checkbox"/> <input type="checkbox"/> <input type="checkbox"/> <input type="checkbox"/>	<input type="checkbox"/> Ophrys araneola	<input type="checkbox"/>	<input type="checkbox"/> <input type="checkbox"/> <input type="checkbox"/> <input type="checkbox"/> <input type="checkbox"/>
<input type="checkbox"/> Ceph.longifolia	<input type="checkbox"/>	<input type="checkbox"/> <input type="checkbox"/> <input type="checkbox"/> <input type="checkbox"/> <input type="checkbox"/>	<input type="checkbox"/> Epip.microphylla	<input type="checkbox"/>	<input type="checkbox"/> <input type="checkbox"/> <input type="checkbox"/> <input type="checkbox"/> <input type="checkbox"/>	<input type="checkbox"/> Ophrys aranifera	<input type="checkbox"/>	<input type="checkbox"/> <input type="checkbox"/> <input type="checkbox"/> <input type="checkbox"/> <input type="checkbox"/>
<input type="checkbox"/> Ceph.rubra	<input type="checkbox"/>	<input type="checkbox"/> <input type="checkbox"/> <input type="checkbox"/> <input type="checkbox"/> <input type="checkbox"/>	<input type="checkbox"/> Epip.muelleri	<input type="checkbox"/>	<input type="checkbox"/> <input type="checkbox"/> <input type="checkbox"/> <input type="checkbox"/> <input type="checkbox"/>	<input type="checkbox"/> Ophrys fuciflora	<input type="checkbox"/>	<input type="checkbox"/> <input type="checkbox"/> <input type="checkbox"/> <input type="checkbox"/> <input type="checkbox"/>
<input type="checkbox"/> Coeloglossum viride	<input type="checkbox"/>	<input type="checkbox"/> <input type="checkbox"/> <input type="checkbox"/> <input type="checkbox"/> <input type="checkbox"/>	<input type="checkbox"/> Epip.palustris	<input type="checkbox"/>	<input type="checkbox"/> <input type="checkbox"/> <input type="checkbox"/> <input type="checkbox"/> <input type="checkbox"/>	<input type="checkbox"/> Ophrys insectifera	<input type="checkbox"/>	<input type="checkbox"/> <input type="checkbox"/> <input type="checkbox"/> <input type="checkbox"/> <input type="checkbox"/>
<input type="checkbox"/> Dact.elata	<input type="checkbox"/>	<input type="checkbox"/> <input type="checkbox"/> <input type="checkbox"/> <input type="checkbox"/> <input type="checkbox"/>	<input type="checkbox"/> Goodyera repens	<input type="checkbox"/>	<input type="checkbox"/> <input type="checkbox"/> <input type="checkbox"/> <input type="checkbox"/> <input type="checkbox"/>	<input type="checkbox"/> Ophrys sulcata	<input type="checkbox"/>	<input type="checkbox"/> <input type="checkbox"/> <input type="checkbox"/> <input type="checkbox"/> <input type="checkbox"/>
<input type="checkbox"/> Dact.elata sesqip.	<input type="checkbox"/>	<input type="checkbox"/> <input type="checkbox"/> <input type="checkbox"/> <input type="checkbox"/> <input type="checkbox"/>	<input type="checkbox"/> Gymna.conopsea	<input type="checkbox"/>	<input type="checkbox"/> <input type="checkbox"/> <input type="checkbox"/> <input type="checkbox"/> <input type="checkbox"/>	<input type="checkbox"/> Orchis anthropophora	<input type="checkbox"/>	<input type="checkbox"/> <input type="checkbox"/> <input type="checkbox"/> <input type="checkbox"/> <input type="checkbox"/>
<input type="checkbox"/> Dact.fuchsii	<input type="checkbox"/>	<input type="checkbox"/> <input type="checkbox"/> <input type="checkbox"/> <input type="checkbox"/> <input type="checkbox"/>	<input type="checkbox"/> Gymna.odoratissima	<input type="checkbox"/>	<input type="checkbox"/> <input type="checkbox"/> <input type="checkbox"/> <input type="checkbox"/> <input type="checkbox"/>	<input type="checkbox"/> Orchis mascula	<input type="checkbox"/>	<input type="checkbox"/> <input type="checkbox"/> <input type="checkbox"/> <input type="checkbox"/> <input type="checkbox"/>
<input type="checkbox"/> Dact.incarnata	<input type="checkbox"/>	<input type="checkbox"/> <input type="checkbox"/> <input type="checkbox"/> <input type="checkbox"/> <input type="checkbox"/>	<input type="checkbox"/> Himantogl.hircinum	<input type="checkbox"/>	<input type="checkbox"/> <input type="checkbox"/> <input type="checkbox"/> <input type="checkbox"/> <input type="checkbox"/>	<input type="checkbox"/> Orchis militaris	<input type="checkbox"/>	<input type="checkbox"/> <input type="checkbox"/> <input type="checkbox"/> <input type="checkbox"/> <input type="checkbox"/>
<input type="checkbox"/> Dact.maculata	<input type="checkbox"/>	<input type="checkbox"/> <input type="checkbox"/> <input type="checkbox"/> <input type="checkbox"/> <input type="checkbox"/>	<input type="checkbox"/> Limodore abortivum	<input type="checkbox"/>	<input type="checkbox"/> <input type="checkbox"/> <input type="checkbox"/> <input type="checkbox"/> <input type="checkbox"/>	<input type="checkbox"/> Orchis purpurea	<input type="checkbox"/>	<input type="checkbox"/> <input type="checkbox"/> <input type="checkbox"/> <input type="checkbox"/> <input type="checkbox"/>
Légende des codes <input type="checkbox"/> Présence <input type="checkbox"/> Nombre précis (<10) ■□□□ 10 à 25 (+sieurs choix possibles) □■□□ 26 à 50 ▲▲▲ En bouton □□■□ 51 à 100 ▲▲▲ En fleur □□□■ > à 100 ▲▲▲ Passé fleur			Commune : _____ Lieu dit : _____			Superficie de la station <input type="checkbox"/> <100m² <input type="checkbox"/> 100m² à 1ha <input type="checkbox"/> >1ha <input type="checkbox"/> Linéaire () Surface précise : _____ m²		
Etat de conservation de la station <input type="checkbox"/> Stable <input type="checkbox"/> Menacée par : <input type="checkbox"/> Disparue en : Causes :			Localisation : reporter le n° de la station sur la carte 1/25000 ^e jointe. Si précision, indiquer : Latitude : _____ ° _____ ' _____ " (WGS84) Longitude : _____ ° _____ ' _____ " (WGS84)			Pointer les critères décrivant la station <input type="checkbox"/> En plein soleil <input type="checkbox"/> A mi ombre <input type="checkbox"/> A l'ombre <input type="checkbox"/> Très humide <input type="checkbox"/> Humide <input type="checkbox"/> Sec <input type="checkbox"/> Très sec <input type="checkbox"/> Mésophile <input type="checkbox"/> Sol calcaire <input type="checkbox"/> Sol acide <input type="checkbox"/> Milieu sableux <input type="checkbox"/> Affleurements rocheux <input type="checkbox"/> Pelouse rocailleuse <input type="checkbox"/> Pelouse rase <input type="checkbox"/> Prairie <input type="checkbox"/> Prairie humide <input type="checkbox"/> Marais intérieur, tourbière <input type="checkbox"/> Lisière, coupe, clairière <input type="checkbox"/> Berme <input type="checkbox"/> Carrière <input type="checkbox"/> Vigne <input type="checkbox"/> Vigne abandonnée <input type="checkbox"/> Brandes, friches <input type="checkbox"/> Bois, forêt		
Informations botaniques éventuelles :			Éléments topographiques permettant le repérage de la station :			Précisions sur le couvert forestier (feuillus , résineux, mixte, chênes pédonculés...) :		