

BULLETIN D'INFORMATION SUR LA CONNAISSANCE DU PATRIMOINE NATUREL DE MAINE-ET-LOIRE

Sommaire

Edito

Prochaines sorties

Annonce de parution

Hymenoptera Colletidae

Annonce de parution (bis)

L'Ulobore pâle *Uloborus walkenaerius*

Inventaire des coccinelles de Maine-et-Loire

Bilan de récoltes d'exuvies de *Gomphidae* sur la Loire Angevine

Edito

Bon automne à tous,

L'Europe vient de nous faire un drôle de cadeau de rentrée ! La suppression des jachères agricoles, 10% des terres cultivées en Europe vont retrouver pesticides, fongicides et engrais en tous genres. Ces espaces de liberté pour la faune, la flore et la fonge vont disparaître pour un an ou plus. Certains souhaitent carrément les supprimer car la demande en céréale des pays comme la Chine et l'Inde augmente. Ces jachères n'étaient pas une panacée mais permettaient au moins une respiration pour la biodiversité. Bien que les parlementaires européens aient demandé que soit faite une étude d'impact des effets sur l'environnement de cette suppression, nous ne nous faisons aucune illusion. Même si ce rapport confirme une dégradation de la biodiversité de nos campagnes, l'économie mondialiste trouvera des arguments de poids. Malheureusement la situation n'évoluera pas favorablement et le mal sera fait. Si seulement, le parlement avait rendu obligatoire ces 10% de terre agricole en culture biologique, l'homme et la nature y auraient trouvé leurs comptes.

Ceci ne nous facilite pas la tâche, comment allons nous rendre compte d'une biodiversité tronquée ! Malgré tout, nous devons être présents sur le terrain, dans nos laboratoires (un grand mot pour certain de nous) pour identifier et sur nos claviers pour qu'enfin notre travail ne reste pas vain. C'est ainsi que nous devons faire naître des publications, des atlas et le prochain sortira au début de l'année 2008. Il sera varié comme notre nature angevine, il parlera de Pseudoscorpions, de Chilopodes, de Symphytes, de Mollusques, de Libellules, de Castors et de botanique..., merci aux auteurs de cette belle diversité.

Jean-Luc Ranger

P.S. : L'Anjou Nature numéro deux n'est pas encore sorti qu'il faut déjà penser au numéro trois ! Cette fois-ci les libellules feront leur atlas, ceux qui ont des données en leur possession doivent les faire parvenir à Michel Charrier. Dernière date de prise en compte fin décembre 2007, afin que l'étude de répartition puisse être faite correctement, pensez aussi aux exuvies. Les brèves sur vos découvertes, n'arrivent qu'en trop petit nombre sur l'ordinateur d'Olivier, pensez à lui, il vous en sera gré.

Les prochaines sorties

- **18 novembre** : *Sortie multithématique à dominante champignons dans la forêt de Chandélais*. Rendez-vous à 10h au Carrefour du Roi René dans la forêt. Pensez au co-voiturage et au pique-nique ! Possibilité de nous retrouver à 14h au même point de rendez-vous. Il est préférable de signaler sa venue avant la sortie. Contact : Jean-Luc Ranger (02 41 38 14 06)
- **14 novembre** en soirée : initiation à la détermination des coccinelles. Plus de détails (lieu, horaires...) diffusés ultérieurement. Contact : Olivier Durand (06 85 34 48 05)

Annonce de parution

Les 10 années de travail menées par Serge Braud sur l'inventaire et la cartographie des araignées de Maine-et-Loire vont se concrétiser par la publication mi-novembre d'un ouvrage de 230 pages en quadrichromie. A l'intérieur : 550 espèces, 4 sous-espèces ou variétés et pour chacune d'elles une monographie, leur phénologie, leur statut...

Un peu plus d'un an après la disparition de Serge, cet ouvrage fera date comme le premier atlas départemental consacré à ce groupe et rappellera tout ce que ce naturaliste a apporté à la connaissance du vivant pour notre département. Contact : Yolande Braud, 26 impasse du Charroux, 49300 Cholet.



Le Pique-prune
Osmoderma eremita

Hymenoptera Colletidae

(article paru initialement dans le n°34 du Bulletin de liaison du Gretia
- <http://perso.orange.fr/gretia/index.html> -, republié avec l'autorisation de l'auteur)

Dans le cadre de recherches portant sur la biologie et l'écologie de différentes espèces d'abeilles solitaires, nous avons entrepris de réaliser une mise à jour de la biogéographie de certaines espèces d'abeilles sauvages appartenant à la famille des *Colletidae*. Plus particulièrement, nous recherchons des informations relatives à la distribution de *Colletes hederæ* en Europe occidentale.

Cette abeille émerge généralement dans le courant du mois de septembre et ce jusqu'à mi-octobre. Les femelles approvisionnent les cellules larvaires EXCLUSIVEMENT à l'aide de pollen de lierre (*Hedera helix*). Le lierre, qui est une espèce très répandue en Europe et particulièrement commune dans les villes et villages, est principalement visité par des diptères et quelques guêpes sociales - très peu d'abeilles sauvages en visitent les inflorescences. Il est donc relativement aisé d'identifier cette abeille lorsqu'elle visite sa plante-hôte. Toutefois, pour éviter toute confusion, la figure suivante illustre la nervation alaire caractéristique des abeilles du genre *Colletes* :



Photo : N.J. Vereecken

Femelle de *Colletes hederæ* sur lierre
Braine-l'Alleud (Belgique) 10.IX.2006

- la deuxième cellule submarginale (2) plus grande que la troisième (3),
- la nervure basale (a) relativement courte ($< 2/3$ de b)
- la deuxième nervure récurrente en forme de S ("S").

Si des mâles sont capturés ils peuvent aussi être identifiés au niveau du genre (et de l'espèce, s'ils visitent les inflorescences de lierre).

Nous lançons donc un appel à la prospection dans diverses régions de Belgique et de France que vous seriez amenés à visiter. Nous aimerions savoir si vous souhaiteriez participer à cet inventaire en nous fournissant si possible des informations précises relatives à la localisation des observations*. Ces données seront rassemblées prochainement en vue de la réalisation d'une mise à jour de la biogéographie de cette espèce. Cette mise à jour sera d'autant plus complète si de nombreux naturalistes consacrent un peu de leur temps sur le terrain pour tenter de localiser cette espèce sur les massifs de lierre.

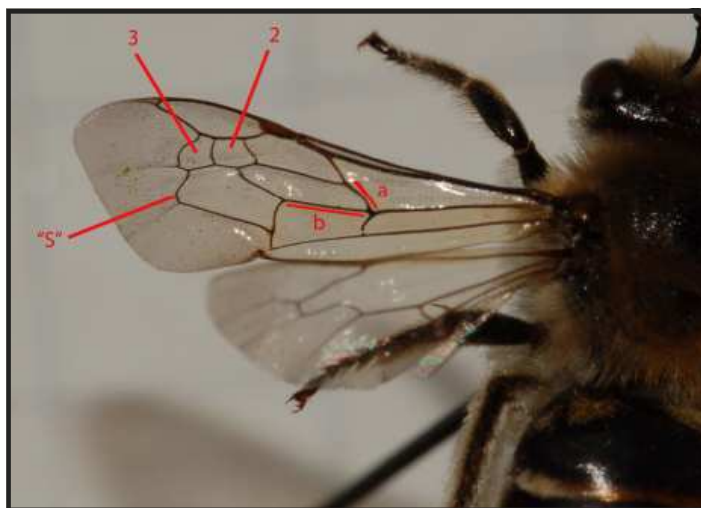


Photo : N.J. Vereecken

Nous vous remercions d'avance chaleureusement pour votre contribution.

Bien cordialement,

* coordonnées géographiques (par exemple, à l'aide d'un GPS ou du programme gratuit GoogleEarth). A défaut, nom de la localité et précisions sur l'endroit des observations.

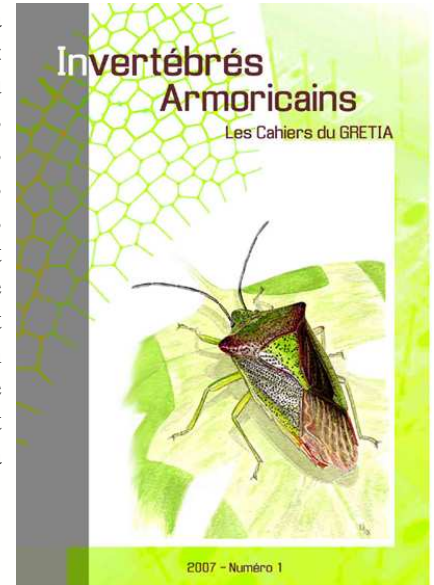
Nicolas J. Vereecken

Behavioural and Evolutionary Ecology
Free University of Brussels CP 160/12
Av. F.D. Roosevelt, 50
B-1050 Brussels, Belgium
E-mail: nicolas.vereecken@ulb.ac.be
Tel: +32.2.650.45.11
Fax: +32.2.650.24.45

Pour motiver les naturalistes de Maine-et-Loire à sa recherche signalons que cette espèce a été découverte dans les Mauges en périphérie de la forêt de Leppo (St-Rémy-en-Mauges) en 2006 et qu'elle doit être présente en de nombreuses autres localités.

Annonce de parution (bis)

Après de longs mois de réflexion et de travail, le premier numéro de la revue du Groupe d'étude des invertébrés armoricains (Gretia) est enfin paru. « Invertébrés armoricains – les Cahiers du Gretia » est consacré aux invertébrés du Massif armoricain et à ses marges. Ses pages sont ouvertes à tous les invertébristes-écologues (professionnels et amateurs, même débutants), qu'ils soient adhérents ou non. Cette publication servira à valoriser les résultats des études conduites par le GRETIA, à publier des articles relatifs à la faune des invertébrés de notre zone géographique et qui, parfois trop longs, ne trouvent pas de support. Enfin, ils permettront la publication d'atlas, de clés de détermination, d'informations diverses de portée régionale, dans le but d'accompagner ou de développer l'intérêt pour les sciences naturalistes en général, et les invertébrés en particulier. Notre première motivation est de considérer que la moindre observation peut être digne d'intérêt, et qu'il suffit d'accompagner son auteur pour la porter à la connaissance de l'ensemble de la communauté naturaliste régionale.



Ce premier numéro de 56 pages rassemble 19 articles.

-- ** --

- RABET Nicolas – Les grands Crustacés Branchiopodes armoricains
- MOUQUET Claire – Découverte de *Chlorochroa pinicola* (Mulsant & Rey, 1852) en Basse-Normandie (Hemiptera, Pentatomidae)
- DUSOULIER François & MOUQUET Claire – Clé de détermination des Acanthosomatidae Signoret, 1864 du Massif armoricain (Hemiptera, Heteroptera)
- HERBRECHT Franck – Découverte de *Pseudomogoplistes vicentae* Gorochov, 1996 dans le département du Finistère (Orthoptera, Mogoplistidae)
- TIBERGHEN Gérard – Les Symphytes de l'île de Groix (Morbihan, France) (Hymenoptera, Symphyta)
- HERBRECHT Franck et FRANÇOIS Alexandre – Découverte d'*Ampulex fasciata* Jurine, 1807 en Bretagne (Hymenoptera, Ampulicidae)
- HUBERT Baptiste & CHEREAU Loïc – Nouvelles localités françaises pour *Aphodius (Melinopterus) sabulicola* Thomson, 1868 (Coleoptera, Aphodiidae)
- GIACOMINO Matthieu – Liste des Myrmeleontinae (Neuroptera, Myrmeleontidae) de la collection G. DURAND, capturés dans les Pays de la Loire (France) – 1re partie
- LEPELTEL Nicole, QUINETTE Jean-Paul & GUERARD Philippe – Connaissance et reconnaissance de deux espèces proches : *Theria primaria* (Haworth, 1809) et *Theria rupicapraria* (Denis & Schiffermüller, 1775) (Lépidoptère, Geometridae Ennominae)
- GOUVERNEUR Xavier et GUERARD Philippe – Note sur quelques Cerambycidae du Massif armoricain (première note)
- GIACOMINO Matthieu – Clé de détermination des Myrmeleontidae de France
- SECHET Emmanuel & NOËL Franck – Deux espèces d'Isopodes terrestres nouvelles en Massif armoricain : *Chaetophiloscia cellaria* (Dollfus, 1884) et *Porcellio gallicus* Dollfus, 1904 (Crustacea, Isopoda, Oniscidea)
- GIACOMINO Matthieu – Découverte de *Nineta vittata* (Wesmael, 1841) dans le département de la Manche (Neuroptera, Chrysopidae)
- CITOLEUX Jacques – Contribution à la connaissance des Crustacés Amphipodes stygobies du Finistère
- DUSOULIER François – Quelques remarques éco-éthologiques sur *Cyrtaspis scutata* (Charpentier, 1825) (Orthoptera, Tettigoniidae)
- ROUSTIDE Didier – Capture récente de *Cryptocheilus versicolor* (Scopoli, 1763) (Hymenoptera : Pompilidae) en Ille-et-Vilaine (Bretagne, France).
- TIBERGHEN Gérard – Les Invertébrés de la collection LEBEURIER IV – Coléoptères (suite) ; 2 : Chrysomelidae
- GOUVERNEUR Xavier et GUERARD Philippe – Note sur quelques Cerambycidae du Massif armoricain (deuxième note)
- MOUQUET Claire, BONFILS Muriel, CHEREAU Loïc et GUEZOU Françoise – Découverte d'*Harmonia axyridis* (Pallas, 1773) (Coleoptera : Coccinellidae) en Basse-Normandie

-- ** --

Il est en vente au prix de 6 € tarif adhérent, 10€ non adhérent (compter 11,57 € pour un envoi postal en France, 13 € pour l'étranger).

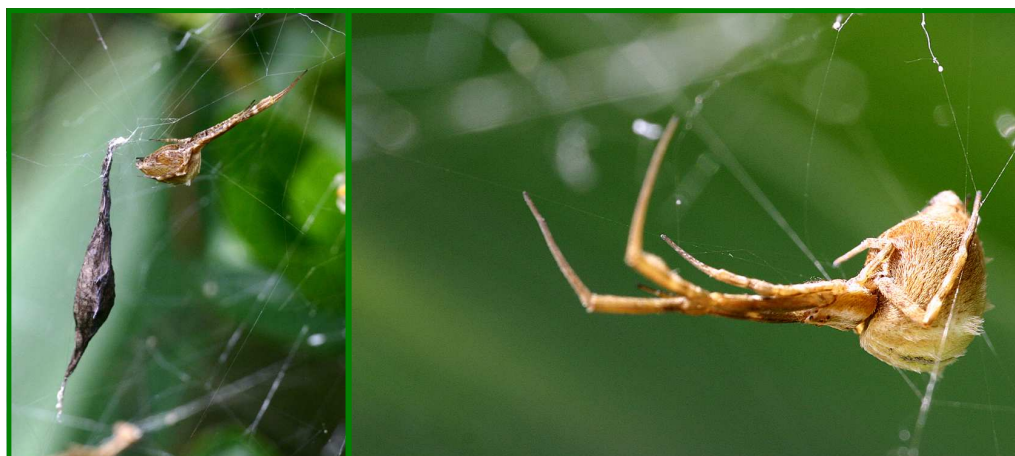
Pour le commander ou pour tous renseignements, envoyer votre règlement à :
GRETIA Basse-Normandie, Claire Mouquet
Beauguillot
50480 Sainte-Marie-du-Mont
Tél. : 02.33.42.75.61

Le deuxième numéro sera un monothématique consacré aux cloportes : Crustacés Isopodes du Nord-ouest de la France – clé de détermination et références bibliographiques, par Franck Noël et Emmanuel Séchet. Parution début octobre 2007.

L'Ulobore pâle *Uloborus walkenaerius*

Cette étrange araignée photographiée dans mon jardin de ville se tient, presque invisible, sous une toile peu soignée tissée à l'horizontale à environ 20 cm du sol. Elle garde les pattes étirées devant elle, près d'un débris végétal volontairement mis dans sa toile, complètement immobile durant des heures et probablement des jours, attendant patiemment qu'un insecte tombe dans son piège. Dans cette posture elle est très difficile à distinguer d'une graine de graminée dont elle a presque la couleur et la forme. Cette araignée est l'une des rares à être dépourvue de glandes à venin et doit donc asperger le cocon tissé autour de sa victime de sucs digestifs qui vont lui permettre d'absorber contenant et contenu. Rien ne se perd dans la nature !

La première photo la représente dans sa posture favorite, la seconde la montre en gros plan (après l'avoir dérangée).



L'Ulobore pâle *Uloborus walkenaerius*, en position d'attente (à gauche) et dérangé (à droite)

Photos : G. Le Deroff

Georges Le Deroff

Inventaire des coccinelles de Maine-et-Loire : exemple de la Coccinelle à sept points

A plusieurs reprises le projet d'inventaire des Coccinelles de Maine-et-Loire vous a été présenté en réunion ou dans cette lettre. Un article récent paru dans le bulletin n°81 (août 2007) de l'association Mauges Nature fait le point sur l'état d'avancement de celui-ci avec **46** espèces observées depuis 2004 (et ce au 31/03/2007). A la suite de la parution de celui-ci, nombreuses on été les nouvelles découvertes, attendues ou non.

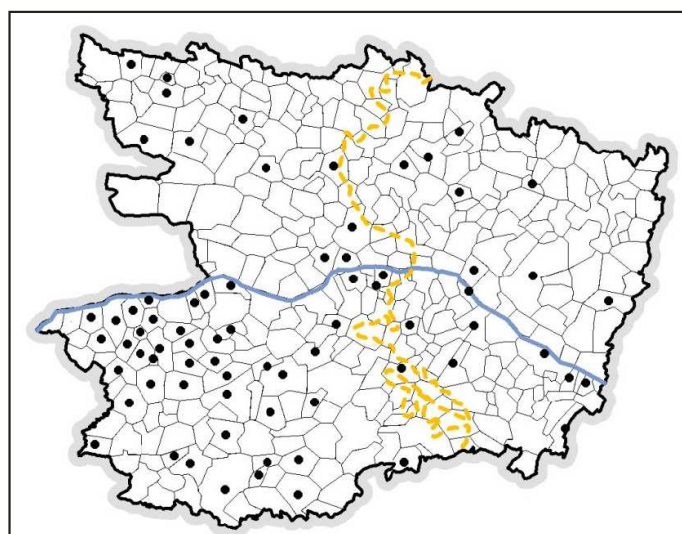
Ce premier bilan très positif est à mettre au crédit des naturalistes de l'Anjou qui ont répondu présent lors de l'appel à prospection (56 observateurs avec au moins une donnée transmise) couvrant près de la moitié des communes du département.

Pour autant du chemin reste à parcourir pour espérer disposer d'un atlas digne de ce nom. Des secteurs entiers du département sont vierges de données et les espèces communes présentent encore des « trous » dans la cartographie. Pour exemple, voici la carte de répartition de la Coccinelle à sept points *Coccinella septempunctata* au 15/09/2007.

Ainsi, chacun est invité à participer à ce projet de connaissance de ce groupe attachant que sont les coccinelles par la transmission de données (ou photos numériques, collectes...) même pour les espèces les plus communes.

Merci,

Olivier Durand (olivierdurand7@yahoo.fr)



Carte : Jean-Do Vignault

Répartition de la Coccinelle à sept points en Maine-et-Loire au 15/09/07

Bilan de récoltes d'exuvies de Gomphidae sur la Loire Angevine

Ces deux derniers étés, j'ai récolté 305 exuvies de cette famille de libellules qui, dans notre département, est principalement présente autour de Loire. Ces peaux vides laissées par les adultes lors de l'émergence ont surtout été ramassées en kayak afin d'éviter de piétiner les berges et leurs habitants (entre Juigné-sur-Loire et la Ménitrie). Sur 305 exuvies récoltées, 55% sont des Gomphes à pinces (*Onychogomphus forcipatus*), dont les adultes sont d'ailleurs bien visibles et souvent capturés largement autour de la Loire. 39 % sont des Gomphes à pattes jaunes (*Gomphus flavipes*) dont les adultes sont plus difficiles à observer, 5% sont des Gomphes serpentins (*Ophiogomphus cecilia*) très éparpillés dans la zone de prospection et dont l'adulte est vivement coloré de jaune et de vert. Les moins fréquents restant le Gomphus vulgaire (*G. vulgatissimus*) et le Gomphus similaire (*G. similimus*) (0.6% chacun). Le Gomphus de Graslin (*G. graslinii*) semble malheureusement absent de la zone.



Photo : H. Jamard

Exemples d'exuvies collectées

Une récolte plus régulière des meilleurs zones nous permettrait de mieux définir les proportions et rythmes d'émergence.

Merci à Johanna Villenave, Sylvain courant, Guillaume Bouget et Charles Tessier pour leur aide.

Hervé Jamard



Photo : H. Jamard

Ophiogomphus cecilia

Les Naturalistes Angevins

Association à but non lucratif régie par la Loi du 1er juillet 1901

Siège social : 14 rue Lionnaise 49 000 ANGERS

Adresse postale : La Fardelière 49 125 TIERCE

Adresse électronique : g.mourgaud@wanadoo.fr

Adhésion annuelle, simple : 10 euros, Etudiants, chômeurs, bénéficiaires RMI : 8 euros (à l'adresse postale)

- ISSN 1954-3166 -

Conception-Réalisation : D. FAUX, G. LE DEROFF, O. DURAND, C. MOUQUET, JEAN-LUC RANGER, NICOLAS J. VERECKEN, J-D VRIGNAULT
PHOTOS PAGE 1 : D. FAUX